

Abgleich-Anweisung

AM-ZF-Abgleich 460 kHz

Bereich Drehko-Stellung	Ankopplung des Meßsenders	Abgleich	Empfindlichkeit	Bemerkungen
MW, Zeiger auf 1 MHz	G ₁ EF 89	I und II Maximum	650 µV	Mit wechselseitiger Bedämpfung (10 kΩ und 5 nF in Reihe) abgleichen. ZF-Trennschärfe 1 : 100 ZF-Bandbreite 4,5 kHz
	G ₁ ECH 81	III und IV Maximum	12 µV	
MW, eingedreht	an Antenne	V Minimum		Sperrtiefe 1 : 10

AM-Oszillator- und Vorkreisabgleich

Bereich Frequenz Zeigerstellung		Oszillator	Vorkreis	Schwingstrom µA	Empfindlichkeit µV	Spiegel-selektion	Bemerkungen
MW	560 kHz	1 Maximum	2 Maximum	290 ... 340	4 ... 5	... 1 : 600	* Der MW-Vorkreisabgleich erfolgt durch Verschieben der kleineren Spule auf dem Ferritstab. Mischempfindlichkeit bei 1 MHz an G ₁ ECH 81: 15 µV
	1450 kHz	3 Maximum	4 Maximum			... 1 : 260	
LW	160 kHz	5 Maximum	6 Maximum	280 ... 400 ... 380	9 ... 7	1 : 3000 1 : 1700 ... 1 : 1100	

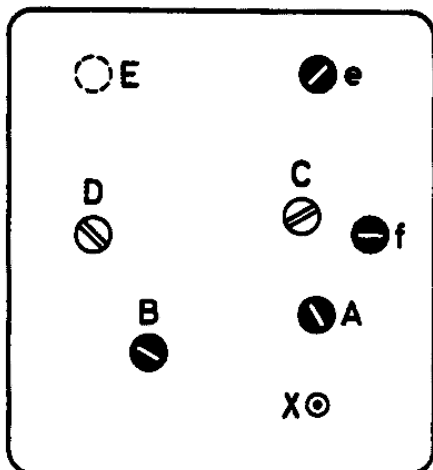
FM-ZF-Abgleich 10,7 MHz

Meßsender-Modulation	Ankopplung des Meßsenders	Abgleich	Abgleichsanzeige	Empfindlichkeit µV	Bemerkungen
AM, FM oder unmoduliert	G ₁ EF 89	a Maximum	Röhrenvoltmeter an C 45, Outputmeter bei FM	4600	Statt Röhrenvoltmeter kann ein mA-Meter (0,1 ... 1 mA) mit R 27 in Serie geschaltet werden.
AM		b Minimum	Outputmeter, Röhrenvoltmeter an C 45		Das Röhrenvoltmeter soll dabei 0,8-1 V _m anzeigen
AM, FM oder unmoduliert	G ₁ ECH 81	c Maximum d Maximum	Röhrenvoltmeter an C 45, Outputmeter bei FM	110	
	Drahring ECC 85 oder über 0,5 pF am Punkt (X)	e Maximum f Maximum			{X} ist unterhalb des Abgleichloches für den Oszillatorkern ausgeführt

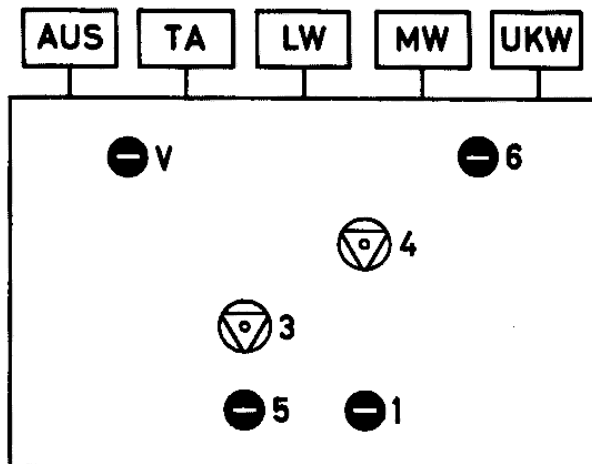
FM-Oszillator-, Zwischen- und Antennenkreis-Abgleich

Meßsender Frequenz Zeigerstellung	Oszillator	Zwischenkreis	Antennenkreis	Abgleichsanzeige	Schwingspannung V	Empfindlichkeit (Rauschzahl)	Bemerkungen
88 MHz Kanal 4	A Maximum	B Maximum	E Maximum	Outputmeter (bei AM oder ohne Mod. mit RV an C 45)	2,2 2,4 ...	2,8 ...	Da der Kreis E sehr breit ist, wird der Kern 2,5 mm unter dem oberen Spulenkörpernd eingestellt.
99 MHz Kanal 40	C Maximum	D Maximum			... 2,6	... 3,2 kTo	

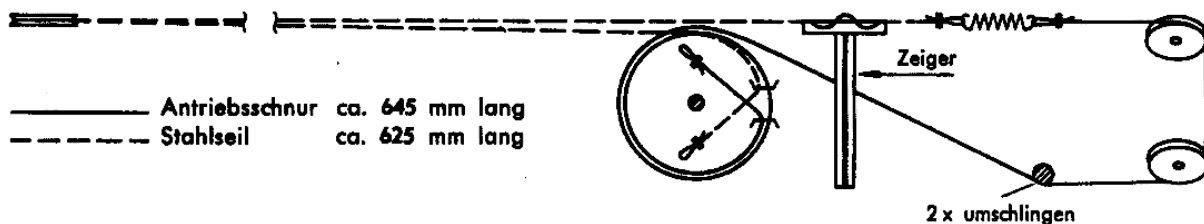
FM-Spulensatz



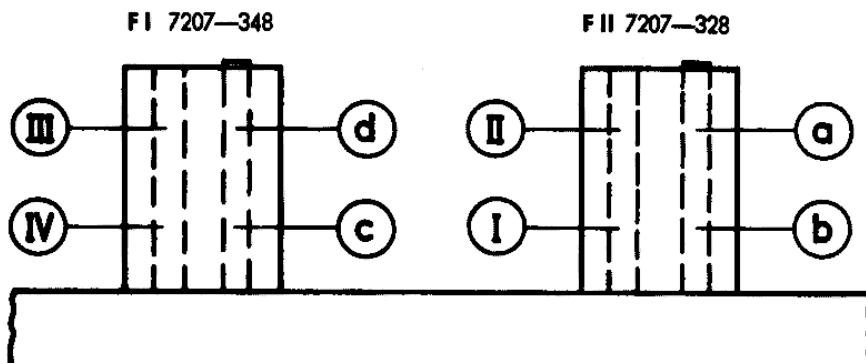
AM-Spulensatz von unten gesehen



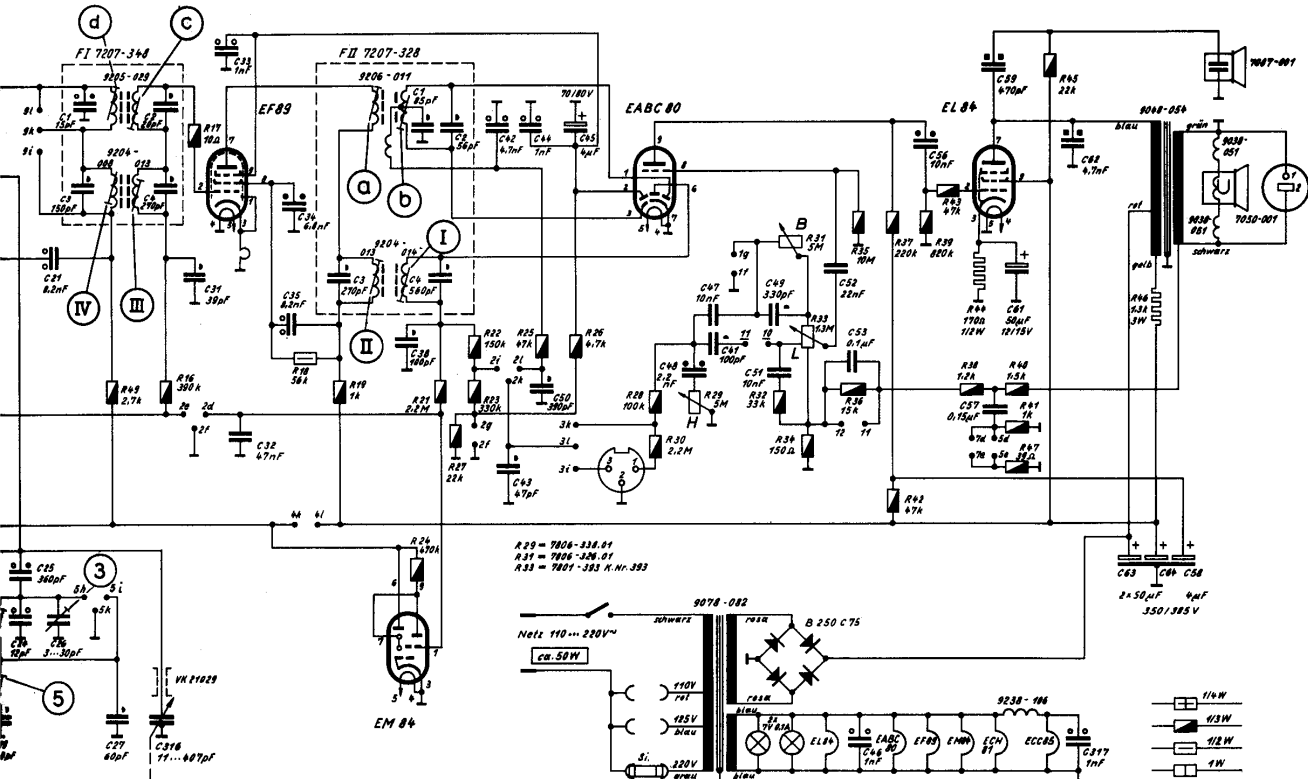
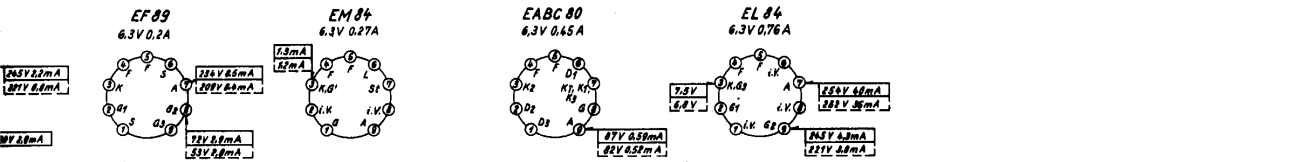
Schnurlaufführung von der Skalenseite gesehen



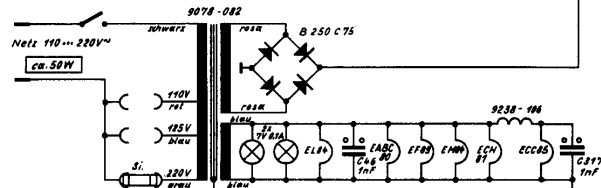
Filter-Rückansicht



Bemerkungen: _____



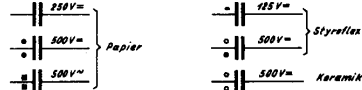
R29 = 7804-338.01
 R31 = 7806-326.01
 R33 = 7801-383 N.Nr. 393



Spannungen mit GRUNDIG-Bühnenvoltmeter gemessen.
 Meßwerte gelten bei $\frac{R_{\text{W}}}{R_{\text{E}}}$ ohne Signal an der Antenne

Sicherungen: 110/125V 0,6A träge
 220V 0,3A träge

Änderungen vorbehalten



1.3.	2.4.	FII C.3.	1.4.	2.																			
20, 25, 26, 21	27.	31.	33.	32.	30, 35.	38.	42, 43, 44, 50.	45.	48.	41, 47.	51.	49.	52.	53, 46.	54.	57.	59.	61.	62, 37.	63.	64.	58.	
68.	76.	77.	78.	19.	18.	19.	21, 26, 27.	22, 23.	25.	26.	28.	30.	29.	32.	34.	37.	33, 36, 35.	37, 42.	39.	43, 36, 44.	44, 45.	47, 46.	46.